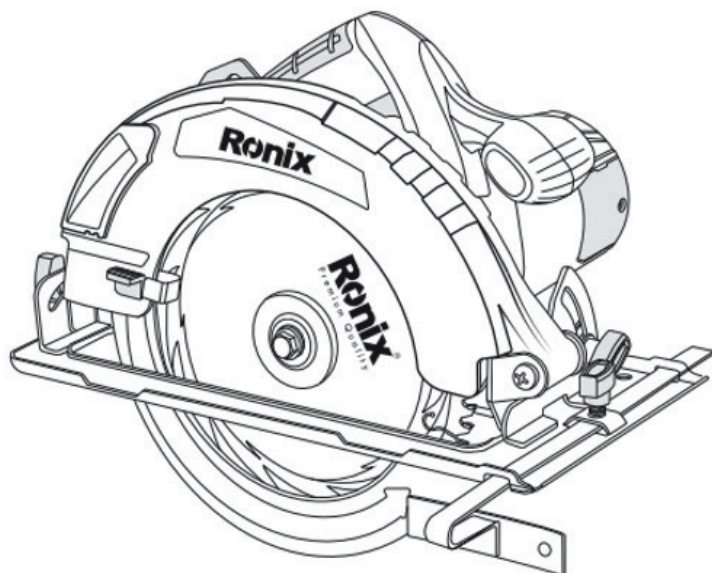


# Ronix®

Premium Quality



## ПОСІБНИК КОРИСТУВАЧА

### ЦИРКУЛЯРНА ПИЛА 4323 / 4311

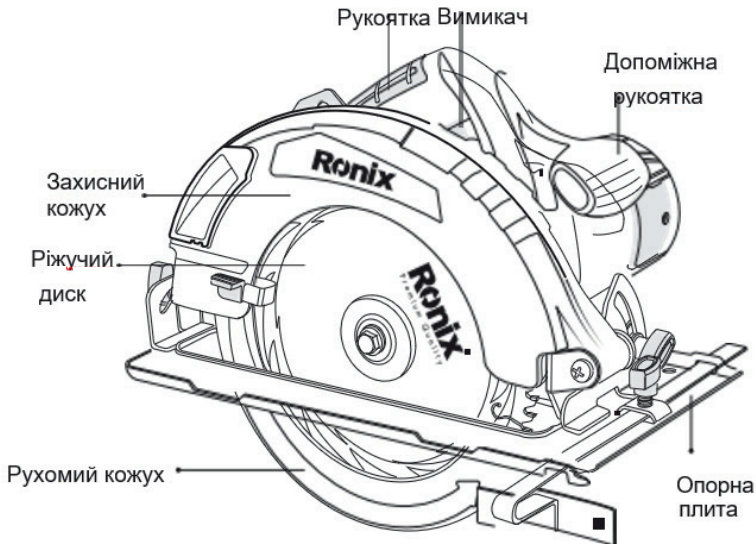
**УВАГА!**

Зображення товару може відрізнятися в залежності від моделі. Виробник залишає за собою право змінювати склад, комплектацію, технічні характеристики тощо без попереднього повідомлення.

## ХАРАКТЕРИСТИКИ

Модель	4323	4311
Напруга	220-240 В	220-240 В
Частота	50/60 Гц	50/60 Гц
Потужність	2800 Вт	1500 Вт
Швидкість без навантаження	4600 об/хв	4800 об/хв
Діаметр диска	230 мм	190 мм
Максимальна товщина різання	85 мм	65 мм
Вага	7.7 кг	4,2 кг
Комплектація	Лінійка: 1 шт Ключ: 1 шт Диск для пили 230×2.4×25.4×60Т:1 шт Щітки: 1 пара	Лінійка 1 од Ключ 1 од Диск для різання 180×1.6×2.4×40Т:1 шт Щітки: 1 пара

## ЗАГАЛЬНА БУДОВА



## **ЗАГАЛЬНІ ПРАВИЛА БЕЗПЕКИ З ВИКОРИСТАННЯ ЕЛЕКТРОІНСТРУМЕНТУ**

### **УВАГА!**

- Прочитайте всі попередження щодо безпеки та всі інструкції. Недотримання попереджень та інструкцій може призвести до ураження електричним струмом, пожежі та серйозних травм.
- Збережіть усі попередження та інструкції для подальшого використання.
- Термін «електроінструмент» у попередженнях стосується ваших електроінструментів, що працюють від мережі (з проводом), або електроінструментів, що працюють від акумулятора (акумуляторних).

### **БЕЗПЕКА РОБОЧОГО МІСЦЯ**

- Тримайте робоче місце чистим і добре освітленим. Засмічені або темні місця сприяють нещасним випадкам.
- Не використовуйте електроінструменти у вибухонебезпечних середовищах, наприклад, у присутності легкозаймистих рідин, газів або пилу. Електроінструменти створюють іскри, які можуть запалити пил або пари.
- Під час роботи з електроінструментом не допускайте дітей та сторонніх осіб. Відволікання може призвести до втрати контролю.

### **ЕЛЕКТРОБЕЗПЕКА**

- Вилка електроінструмента повинна відповідати розетці. Ніколи не модифікуйте вилку. Не використовуйте перехідники із заземленими електроінструментами. Типові вилки та відповідні розетки зменшать ризик ураження електричним струмом.
- Уникайте контакту тіла із заземленими поверхнями, такими як труби, радіатори, плити та холодильники. Існує підвищений ризик ураження електричним струмом, якщо ваше тіло заземлено.
- Не допускайте потрапляння дощу або вологи на електроінструмент. Попадання води на електроінструмент збільшує ризик ураження електричним струмом.
- Обережно поводьтесь зі шнуром. Ніколи не використовуйте

шнур для перенесення, витягування з розетки або від'єднання електроінструменту. Тримайте шнур подалі від вогню, масла, гострих кутів або рухомих частин. Пошкоджені або заплутані шнури підвищують ризик ураження електричним струмом.

- Під час роботи з електроінструментом на відкритому повітрі використовуйте подовжувач, придатний для використання поза приміщенням. Використання відповідного подовжувача для зовнішнього використання зменшує ризик ураження електричним струмом.

- Якщо використання електроінструменту у вологому місці неминуче, використовуйте джерело живлення, з пристроєм захисного відключення (ПЗВ). Використання ПЗВ знижує ризик ураження електричним струмом.

- Завжди рекомендується використовувати джерело живлення через ПЗВ з номінальним залишковим струмом 30 мА або менше.

## **ОСОБИСТА БЕЗПЕКА**

- Будьте уважні, стежте за тим, що ви робите, і керуйтеся здоровим глуздом під час роботи з електроінструментом. Не використовуйте електроінструмент, коли ви втомлені або перебуваєте під впливом наркотиків, алкоголю чи ліків. Неуважність під час роботи з електроінструментом може призвести до серйозних травм.

- Використовуйте засоби індивідуального захисту. Завжди надягайте захисні окуляри. Захисне обладнання, наприклад протипилова маска, нековзне захисне взуття, каска або засоби захисту слуху, які використовуються у відповідних умовах, допоможуть запобігти травми.

- Запобігайте випадкового запуску. Перед підключенням до джерела живлення та/або акумуляторної батареї, підняттям або перенесенням інструменту переконайтеся, що перемикач знаходиться у положенні вимкнено. Перенесення електроінструментів із пальцем на вимикачі або вмикання увімкнутих електроінструментів, може призвести до нещасних випадків.

- Перед увімкненням електроінструменту виміть регульовальний ключ. Ключ, залишений на обертовій частині електроінструменту, може призвести до травм.

- Завжди зберігайте правильну опору та рівновагу. Це дозволяє краще контролювати електроінструмент.
- Не носіть вільний одяг або прикраси. Тримайте волосся, одяг і рукавички подалі від рухомих частин. Вільний одяг, прикраси або довге волосся можуть потрапити в рухомі частини.
- Якщо передбачено підключення пристроїв для видалення та збору пилу, переконайтеся, що вони підключені та використовуються належним чином. Використання пилозбірника може зменшити вплив пилу на організм

## **ВИКОРИСТАННЯ ТА ДОГЛЯД**

- Не прикладайте силу до електроінструменту. Використовуйте електроінструмент за призначенням. Електроінструмент виконає роботу краще та безпечніше за швидкості, для якої він розроблений.
- Не використовуйте електроінструмент, якщо вимикач не вмикає або не вимикає його. Будь-який електроінструмент, яким не можна керувати за допомогою вимикача, є небезпечним і потребує ремонту.
- Від'єднайте вилку від джерела живлення та/або акумуляторну батарею від електроінструменту, перш ніж робити будь-які налаштування, змінювати аксесуари або зберігати електроінструмент. Такі профілактичні заходи безпеки знижують ризик випадкового запуску електроінструменту.
- Зберігайте електроінструмент в недоступному для дітей місці та не дозволяйте їм працювати з електроінструментом. Електроінструмент може бути небезпечним в руках недосвідчених користувачів.
- Обслуговуйте електроінструмент. Перевірте, чи немає зміщення або заїдання рухомих частин, полумок частин та будь-яких інших пошкоджень, які можуть вплинути на роботу електроінструмента. Якщо електроінструмент пошкоджено, відремонтуйте його перед використанням. Причиною багатьох нещасних випадків є електроінструменти, що погано обслуговуються.
- Тримайте ріжучий інструмент гострим та чистим. Правильно доглянутий інструмент з гострими ріжучими краями менш схильний до заїдання і зручніший в роботі.
- Використовуйте електроінструмент, аксесуари та насадки відповідно

до інструкції, враховуючи умови праці та роботу, яку необхідно виконати. Використання електроінструменту не за призначенням, може призвести до небезпечної ситуації.

## **ОБСЛУГОВУВАННЯ**

- Обслуговуйте свій електроінструмент у кваліфікованих спеціалістів із використанням лише оригінальних запасних частин . Це забезпечить правильну роботу електроінструменту який відремонтовано.

- Дотримуйтесь інструкцій щодо змащування інструменту та заміни аксесуарів.

## **ПРАВИЛА БЕЗПЕКИ ПРИ РОБОТІ З ЦИРКУЛЯРНОЮ ПИЛОЮ**

### **РІЗАННЯ**

#### **УВАГА:**

- 1) Тримайте руки подалі від зони різання та диску. Тримайте другу руку на допоміжній ручці або корпусі двигуна. Якщо пилку тримати обома руками, їх не можна порізати лезом.
- 2) Не простягайте руку під заготовку. Кожух не може захистити вас від леза під заготовкою.
- 3) Відрегулюйте глибину різання відповідно до товщини заготовки. Під заготовкою має бути видно менше ніж повний зуб диска пили
- 4) Ніколи не тримайте ріжучу деталь в руках або на коліні. Закріпіть робочу деталь на стійкій платформі. Важливо належним чином підтримувати роботу, щоб зменшити вплив на організм, защемлення леза або втрату контролю. Передвідину, полумку деталей та будь-яку іншу умову, яка може вплинути на роботу електроінструмента. Якщо він пошкоджений, перед використанням потрібно відремонтувати електроінструмент. Багато нещасних випадків відбуваються через недостатньо підтримувані електроінструменти.
- 5) Підтримуйте ріжучі інструменти гострими та чистими. Належно обслуговувані ріжучі інструменти з гострими ріжучими кромками менш схильні до защемлення та краще контролюються.
- 6) Використовуйте електроінструмент, аксесуари та інструменти

відповідно до цих інструкцій, враховуючи умови роботи та виконувану роботу. Використання електроінструменту для операцій не за призначенням, може призвести до небезпечної ситуації.

7) Тримайте електроінструмент тільки за ізольовані поверхні ручок під час виконання операції, при якій ріжучий інструмент може потрапити на приховану проводку. Контакт з проводкою під напругою проведе струм на відкриті металеві частини електроінструмента і може спричинити електроудар оператора.

8) Під час розпилювання завжди використовуйте направляючу рейку або прямолінійне направлення. Це покращує точність розпилення та зменшує шанс защемлення диска.

9) Завжди використовуйте диски з правильним розміром та формою отворів під вал. Диски, які не відповідають кріпленням пили, матимуть зміщений центр, що може призвести до втрати контролю.

10) Ніколи не використовуйте пошкоджені або неправильні прокладки або болти для дисків. Прокладки і болти для дисків спеціально розроблені для вашої пили з метою забезпечення оптимальної продуктивності та безпеки роботи.

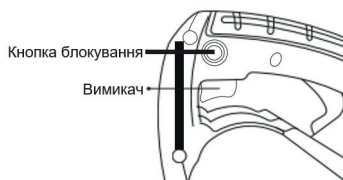
## ІНСТРУКЦІЯ З ЕКСПЛУАТАЦІЇ

### УВАГА!

Завжди дотримуйтеся інструкцій з безпеки. Не використовуйте пошкоджені диски.

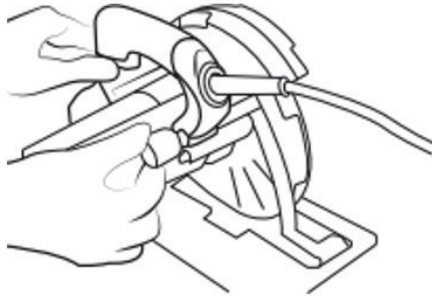
### УВІМКНЕННЯ/ВИМИКАННЯ

Для увімкнення пристрою натисніть перемикач включення / виключення. Щоб тримати пристрій увімкненим постійно, потрібно втиснути кнопку блокування всередину. У цьому випадку, натискання перемикача увімкнення/вимкнення один раз вимкне пристрій.



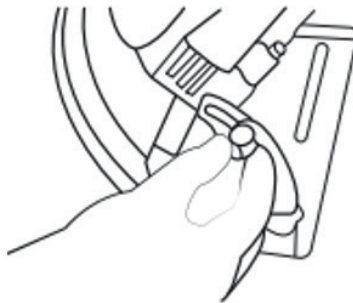
## РЕГУЛЮВАННЯ ГЛИБИНИ РІЗАННЯ

Поверніть фіксатор в зворотному напрямку годинникової стрілки, щоб послабити його. Потім, за допомогою опорної пластини, налаштуйте відповідну глибину розрізу, і, нарешті, поверніть фіксатор гвинтову в напрямку годинникової стрілки, поки він повністю не затягнеться.



## НАЛАШТУВАННЯ КУТА РІЗАННЯ

Поверніть фіксуєчий гвинт проти годинникової стрілки, щоб послабити його. Потім, за допомогою регульованої підставки, налаштуйте відповідний кут нахилу. Поверніть фіксуєчий гвинт за годинниковою стрілкою, доки він не буде повністю затягнутий.



## ІНДИКАТОР РІЗАННЯ

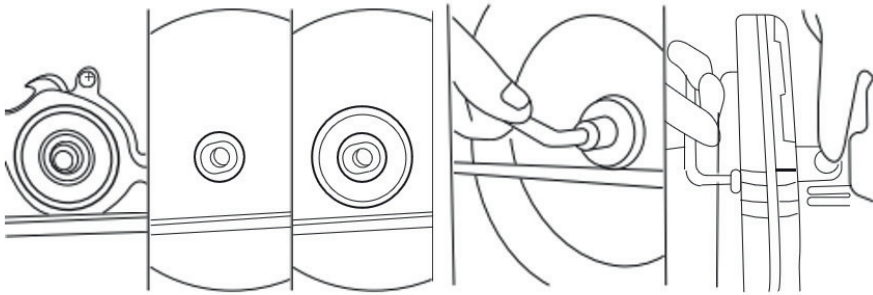
Маркер 0° (9) показує положення пильного диска для прямих пропилів. Маркер пропила під кутом 45° (10) показує положення пильного диска для пропила під кутом 45° без використання направляючої.



## ВСТАНОВЛЕННЯ ТА ЗАМІНА РІЗАЛЬНОГО ДИСКА

### УВАГА!

При виконанні наступних кроків переконайтеся, що штепсель не підключений до джерела живлення. Виконайте наступні кроки для встановлення або заміни різального диска: натисніть кнопку блокування вала і використовуйте спеціальний ключ, щоб послабити гвинт на ньому. Повернувши гвинт за годинниковою стрілкою, відкрутіть його. Потім розмістіть різальні пластини між прокладками зверху та знизу. Встановіть гайки і болти на місце і затягніть їх. Для заміни леза виконайте попередні кроки в зворотному порядку.



## ОБСЛУГОВУВАННЯ

### УВАГА:

- Завжди переконайтеся, що інструмент вимкнений, а акумулятор вийнятий перед початком огляду або обслуговування.
- Ніколи не використовуйте бензин, розчинник, спирт або подібні речовини. Це може призвести до зміни кольору, деформації або тріщин.

### ПРИМІТКА:

Для безпеки та надійності продукту, будь-який ремонт, обслуговування або налаштування повинні здійснюватися авторизованими сервісними центрами обслуговування, завжди використовуючи оригінальні запасні частини від Ronix.

## УМОВИ ГАРАНТІЙНОГО ОБСЛУГОВУВАННЯ

1. Гарантійне обслуговування надається протягом терміну гарантії, при наявності Гарантійного талону, ЗАПОВНЕНОГО НАЛЕЖНИМ ЧИНОМ, виробу в повній комплектації та документа, що засвідчує покупку (чек, товарна накладна тощо)
2. Гарантійне обслуговування не підтримується в разі порушення правил експлуатації, зберігання або перевезення виробу, що зазначені в інструкції по експлуатації виробу.
3. Гарантійне обслуговування скасовується у випадках:
  - наявності механічних пошкоджень або слідів стороннього втручання;
  - пошкодження викликані стихійним лихом або нещасним випадком, включаючи й блискавку, потраплянням у виріб сторонніх предметів, рідин, комах, тощо;
  - пошкодження викликані застосуванням або підключенням нестандартних або несправних периферійних пристроїв, аксесуарів;
  - якщо на інструменті відсутній серійний номер, немає можливості визначити дату продажу;
  - двигун вийшов з ладу у разі неправильного підключення двигуна/щіток, відключення плавного пуску;
  - вузол вийшов з ладу внаслідок удару/падіння/зовнішнього нагрівання/іржі/надмірного забруднення/наявності предметів та рідин (вентиляційні канали);
  - вийшли з ладу одночасно статор і ротор через недотримання часових інтервалів під час роботи з інструментом/перегрівання внаслідок забруднення вентиляційних каналів/перевищення споживаної потужності;
  - сталося природне зношування вузлів і механізмів (колектор, планетарні пари);
  - у разі втрати ємності АКБ внаслідок використання при негативних температурах, природного зношування;
  - будь-яке пошкодження мережевого кабелю.
4. Гарантія не поширюється на витратні матеріали та додаткові аксесуари.

### З гарантійними умовами згоден.

Підпис покупця: \_\_\_\_\_

ГАРАНТІЙНИЙ ТАЛОН № \_\_\_\_\_

Товар/модель \_\_\_\_\_

Серійний номер \_\_\_\_\_

Термін гарантії: 12 місяців

Дата продажу \_\_\_\_\_

Продавець (назва, телефон)

\_\_\_\_\_

Печатка та підпис продавця

\_\_\_\_\_

**З гарантійних питань звертайтеся до сервісних центрів.  
Про адреси та контакти ви можете дізнатись на сайті: [www.ladny.com.ua](http://www.ladny.com.ua)  
або за номерами: +38 (044) 371-40-69; +38 (095) 329-44-99**