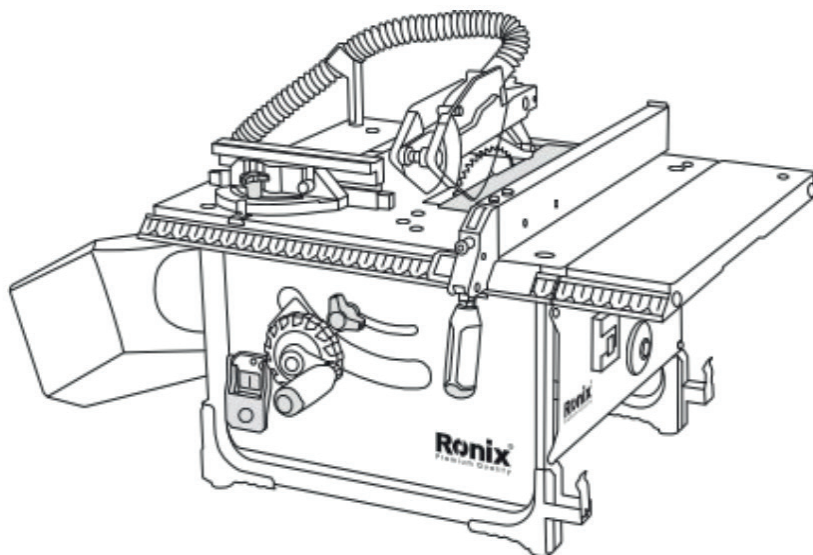


Ronix®

Premium Quality



ПОСІБНИК КОРИСТУВАЧА

НАСТІЛЬНА ПИЛА З ПИЛОЗБІРНИКОМ 5601

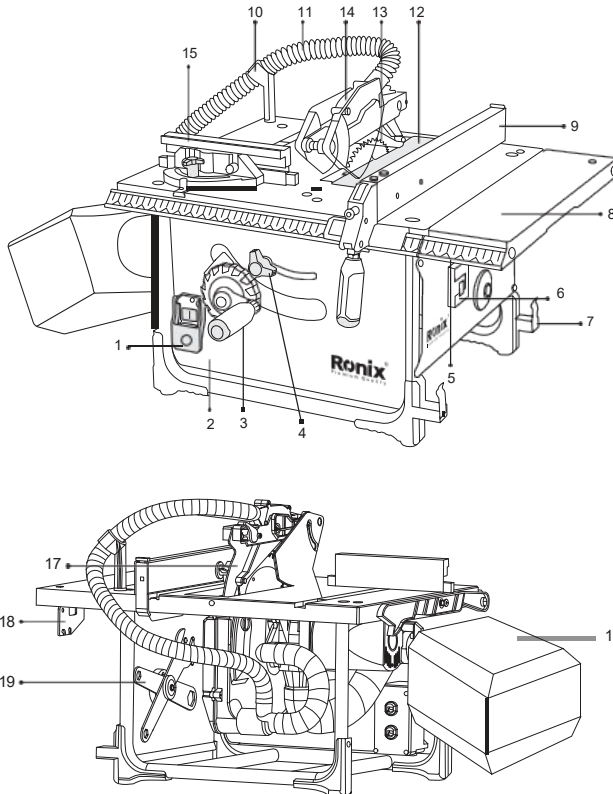
УВАГА!

Зображення товару може відрізнятися в залежності від моделі. Виробник залишає за собою право змінювати склад, комплектацію, технічні характеристики тощо без попереднього повідомлення.

ХАРАКТЕРИСТИКИ

Модель	5601
Потужність	2000 Вт
Напруга	220-240В
Частота	50-60Гц
Швидкість без навантаження	5000 об/хв
Розмір диску	216×30×2.4мм×60Т
Максимальна ріжуча здатність	90°: 60 мм / 45°: 40 мм
Вага	19.5 кг

СПИСОК ЧАСТИН



1. Головний вимикач
2. Захист від перевантаження по струму
3. Ручне колесо
4. Важіль блокування
5. лінійка
6. Тримач для поперечного різання огороження
7. Сидіння для розриву огорожі
8. Подовжений стіл
9. Огорожа для розриву
10. Тримач всмоктувальної труби
11. Всмоктувальна труба
12. Ріжуча пластина
13. Циркулярна пила 216 мм
14. Захисний кожух леза
15. Огорожа для поперечного різання
16. Мішок для пилу
17. Ріжучий ніж
18. Захисний тримач леза
19. Тримач для леза та гайкового ключа

ВИКОРИСТАННЯ ЗА ПРИЗНАЧЕННЯМ

Настільна пила - це електроінструмент, в якому шляхом нахилу пиляльного диску можна змінювати кут площини розпилу.

Обмежуються дерево, пластик і подібні матеріали, розміри яких вказані в інструкції з експлуатації. Дозволяється використовувати тільки пильні диски, схвалені виробником, які зазначено в інструкції з експлуатації.

Будь-яке використання пристрою, не зазначене в розділі «Використання за призначенням», вважається використанням не за призначенням.

Забороняється використовувати настільну пилу для наступних цілей:

- Розпилювання дров
- Різання заліза та металів
- Різання за допомогою шліфувального круга

- Шліфування за допомогою шліфувального листа. Існує ризик травмування.

За всі матеріальні збитки, а також тілесні ушкодження, що виникли внаслідок неправильного використання, відповідальність несе користувач електроінструменту.

ЗАГАЛЬНІ ПРАВИЛА ТЕХНІКИ БЕЗПЕКИ ПРИ РОБОТІ З ЕЛЕКТРОІНСТРУМЕНТОМ

ПОПЕРЕДЖЕННЯ!

Прочитайте всі попередження з техніки безпеки та всі інструкції. Недотримання попереджень та інструкцій може призвести до ураження електричним струмом, пожежі та/або серйозних травм. Збережіть усі інструкції для подальшого використання.

Термін «електроінструмент» у попередженнях стосується вашого електроінструменту, що працює від мережі (дротового) або від акумулятора (бездротового).

БЕЗПЕКА РОБОЧОГО МІСЦЯ

- Тримайте робоче місце чистим та добре освітленим. Безлад або недостатнє освітлення на робочому місці можуть призвести до нещасних випадків.

- Не використовуйте електроінструменти у вибухонебезпечному середовищі, наприклад, у присутності легкозаймистих рідин, газів або пилу. Електроінструменти створюють іскри, які можуть спричинити займання речовин.

- Під час роботи з електроінструментом не підпускайте до нього дітей і сторонніх осіб задля запобігання втрати контролю над електроінструментом.

ЕЛЕКТРОБЕЗПЕКА

- Штепсельна вилка електроінструменту повинна відповідати розетці. Ніколи не модифікуйте штепсельну вилку будь-яким чином. Не використовуйте будь-які вилки-перехідники з заземленими

електроінструментами. Немодифіковані вилки та відповідні розетки зменшують ризик ураження електричним струмом.

- Уникайте контакту тіла із заземленими або заземленими поверхнями, такими як труби, радіатори, плити та холодильники. Існує підвищений ризик ураження електричним струмом, якщо ваше тіло заземлене або занурене.

- Не піддавайте електроінструмент впливу води або вологи.

Потрапляння води всередину електроінструменту збільшує ризик ураження електричним струмом.

- Обережно ставтесь до шнура. Ніколи не використовуйте шнур для перенесення, витягування або відключення електроінструменту від мережі. Тримайте шнур подалі від джерел тепла, масел, гострих країв або рухомих частин. Пошкоджені або заплутані шнури підвищують ризик ураження електричним струмом.

- Під час роботи з електроінструментом на відкритому повітрі використовуйте подовжувач, придатний для використання на вулиці. Використання шнура, придатного для використання на вулиці, зменшує ризик ураження електричним струмом.

- Якщо робота з електроінструментом у вологому приміщенні неминуча, використовуйте джерело живлення, захищене пристроєм захисного відключення (ПЗВ). Використання ПЗВ зменшує ризик ураження електричним струмом.

ПРИМІТКА Під терміном «пристрій захисного відключення (ПЗВ)» може матись на увазі термін «заземлений пристрій захисного відключення (ПЗВ)» або «автоматичний вимикач витоку струму на землю (ПЗВ)».

ОСОБИСТА БЕЗПЕКА

- Будьте уважні, стежте за тим, що ви робите, і керуйтеся здоровим глуздом при роботі з електроінструментом. Не використовуйте електроінструмент, якщо ви втомилися або перебуваєте під впливом наркотиків, алкоголю або ліків. Неуважність під час роботи з електроінструментом може призвести до серйозних травм.

- Використовуйте засоби індивідуального захисту. Завжди носіть захисні окуляри. Захисні засоби, такі як протипилова маска, неслизьке взуття, захисна каска або засоби захисту органів слуху, що використовуються у

відповідних умовах, зменшують ризик отримання травм.

- Запобігайте випадковому запуску. Переконайтеся, що вимикач знаходиться у вимкненому положенні перед підключенням до джерела живлення та/або акумулятора або перенесенням інструменту. Перенесення електроінструментів з пальцем на вимикачі може призвести до нещасного випадку.
- Перед увімкненням електроінструменту вийміть будь-який регулювальний ключ або гайковий ключ. Гайковий ключ або ключ, залишений на частині електроінструменту, що обертається, може призвести до травми.
- Завжди зберігайте правильну опору та рівновагу. Це дозволить краще контролювати електроінструмент у непередбачуваних ситуаціях.
- Одягайтеся належним чином під час роботи з електроінструментом. Не носіть вільний одяг або прикраси. Тримайте волосся та одяг подалі від рухомих частин, оскільки вони можуть бути захоплені рухомими частинами.
- Незважаючи на знайомство з інструментами, отримане в результаті частого використання, не нехуйте принципами безпеки при роботі з ними. Необережна дія може призвести до серйозної травми за доли секунди.

ВИКОРИСТАННЯ ЕЛЕКТРОІНСТРУМЕНТУ ТА ДОГЛЯД ЗА НИМ

- Не застосовуйте силу до електроінструменту. Використовуйте відповідний електроінструмент для вашої роботи. Правильно підібраний електроінструмент буде виконувати роботу краще і безпечніше з тією швидкістю, для якої він був розроблений.
- Не використовуйте електроінструмент, якщо вимикач несправний. Будь-який електроінструмент, яким не можна керувати за допомогою вимикача, є небезпечним і підлягає ремонту.
- Від'єднайте штепсельну вилку від джерела живлення та/або вийміть акумуляторну батарею, якщо вона знімається, з електроінструменту перед виконанням будь-яких регулювань, заміною приладдя або зберіганням електроінструменту. Такі превентивні заходи безпеки знижують ризик випадкового запуску електроінструменту.
- Зберігайте вимкнений електроінструмент у недоступному для

дітей місці та не допускайте до роботи з ним осіб, які не знайомі з електроінструментом або цією інструкцією. Електроінструменти є небезпечними в руках непідготовлених користувачів.

- Доглядайте за електроінструментом та приладдям. Перевірте, чи немає зміщення або зчеплення рухомих частин, поломки деталей і будь-яких інших умов, які можуть вплинути на роботу електроінструменту. У разі пошкодження відремонтуйте електроінструмент перед використанням. Багато нещасних випадків стаються через поганий догляд за електроінструментом.
- Тримайте ріжучі інструменти гострими та чистими. Належним чином доглянуті ріжучі інструменти з гострими ріжучими краями рідше застрягають і ними легше керувати.
- Використовуйте електроінструмент, приладдя, насадки тощо відповідно до цієї інструкції, враховуючи умови роботи та роботу, що виконується. Використання електроінструменту не за призначенням може призвести до небезпечної ситуації.
- Тримайте захоплюючі рукоятки і поверхні сухими, чистими, без мастила і жиру. Слизькі рукоятки та поверхні для захоплення не дозволяють безпечно використовувати електроінструмент і керувати ним у непередбачуваних ситуаціях.

ОБСЛУГОВУВАННЯ

- Доручайте обслуговування електроінструменту кваліфікованому спеціалісту з ремонту, який використовує тільки ідентичні запасні частини. Це забезпечить безпеку електроінструменту.

Додаткові застереження з техніки безпеки для настільної пилки:

ПОПЕРЕДЖЕННЯ ЩОДО ОГОРОДЖЕНЬ

- Тримайте огородження на місці. Огородження повинні бути в робочому стані та належним чином встановлені. Огородження, що ослаблене, пошкоджене або не функціонує належним чином, необхідно відремонтувати або замінити.
- Завжди використовуйте захисний кожух пиляльного диска, розкрійного ножа для кожної операції наскрізного різання. Під час наскрізного різання, коли пиляльний диск повністю прорізає товщину

заготовки, захисний кожух та інші захисні пристрої допомагають зменшити ризик травмування.

- негайно встановлюйте захисний кожух на місце після завершення операції, яка вимагає зняття захисного кожуха або відрізного ножа (наприклад, розпилювання, шипування або повторного розпилювання).

Захисний кожух і розпірний ніж допомагають зменшити ризик отримання травм.

- Перед увімкненням вимикача переконайтеся, що пиляльний диск не торкається захисного кожуха, відрізного ножа або заготовки. Ненавмисний контакт цих предметів з пиляльним диском може призвести до небезпечного стану.

- Відрегулюйте відрізний ніж, як описано в цій інструкції з експлуатації. Неправильна відстань, розташування та вирівнювання можуть призвести до того, що ніж буде неефективним у зменшенні ймовірності віддачі.

- Щоб розкрійний ніж працював, він повинен входити в заготовку. Розкрійний ніж неефективний при різанні занадто коротких заготовок, які не можуть бути зачеплені розкрійним ножом. За таких умов віддача від розкрійного ножа не може бути усунена.

- Використовуйте відповідне пиляльний диск для розкрійного ножа. Для правильної роботи розкрійного ножа діаметр пиляльного диску повинен відповідати діаметру відповідного розкрійного ножа, а тіло пиляльного диску повинно бути тоншим за товщину розкрійного ножа, а ширина різання пиляльного диску повинна бути більшою за товщину розкрійного ножа.

УВАГА!

Ніколи не кладіть пальці або руки в безпосередній близькості або на одній лінії з пильним диском. Момент неуважності або послізання може направити вашу руку до пиляльного диска і призвести до серйозних травм.

- Подавайте заготовку на пиляльний диск або ніж тільки проти напрямку обертання. Подача заготовки в тому ж напрямку, в якому обертається пиляльний диск над столом, може призвести до втягування заготовки та вашої руки в пиляльний диск.

- Ніколи не використовуйте торцювання для подачі заготовки під час відрізання і не використовуйте обмежувач довжини під час поперечного різання торцюванням. Одночасне направлення заготовки за допомогою протирізальної планки та кутника збільшує ймовірність заклинювання та віддачі пиляльного диска.
- Під час розрізання завжди прикладайте зусилля подачі заготовки між огороженням і пиляльним диском. Використовуйте штовхач, якщо відстань між огороженням і пильним диском менше 150 мм, і використовуйте штовхач, якщо ця відстань менше 50 мм. Допоміжні пристосування дозволять тримати руку на безпечній відстані від пиляльного диска.
- Використовуйте тільки штовхач, наданий виробником або сконструйований відповідно до інструкції. Цей штовхач забезпечує достатню відстань між рукою та пиляльним диском.
- Ніколи не використовуйте пошкоджену або порізану штовхаючу ручку. Пошкоджений штовхач може зламатися, що призведе до потраплення руки під пиляльний диск.
- Не виконуйте жодної операції вручну. Завжди використовуйте обмежувач розриву або кутник для позиціонування та спрямування заготовки. Ручна робота означає використання рук для підтримки або направлення заготовки, замість рулетки або кутника. Пиляння вручну призводить до перекосів, заклинювання та віддачі.
- Ніколи не тягніться до пиляльного диска, що обертається, або над ним. Дотягування до заготовки може призвести до випадкового контакту з рухомим пиляльним диском.
- Для довгих та/або широких заготовок встановіть допоміжну опору на задню та/або бокові сторони пиляльного столу, щоб утримувати їх у горизонтальному положенні. Довгі та/або широкі заготовки мають тенденцію повертатися на краю столу, що призводить до втрати контролю, заклинювання пиляльного диска та віддачі.
- Подавайте заготовку з рівномірною швидкістю. Не згинайте та не скручуйте заготовку. У разі заклинювання негайно вимкніть інструмент, витягніть вилку з розетки та усуньте заклинювання. Заклинювання пиляльного диска заготовкою може призвести до віддачі або зупинки двигуна.

- Не видаляйте шматки відрізаного матеріалу під час роботи пилки. Матеріал може застрягти між огороженням або всередині захисного кожуха пиляльного диску та пиляльним диском, зтягнувши палець в пиляльний диск. Вимкніть пилу і зачекайте, поки пиляльний диск зупиниться, перш ніж видаляти матеріал.
- При розрізанні заготовок товщиною менше 2 мм використовуйте допоміжне огороження, що контактує зі стільницею. Тонка заготовка може заклинити під захисним кожухом і створити віддачу.

ПРИЧИНИ ВІДДАЧІ ТА ВІДПОВІДНІ ЗАСТЕРЕЖЕННЯ

- Ніколи не стійте прямо на одній лінії з пиляльним диском. Завжди розташуйте своє тіло з того ж боку пиляльного диска, що й огороження. Віддача може призвести до того, що заготовка з великою швидкістю полетить у бік того, хто стоїть попереду та на одній лінії з пиляльним диском.
- Ніколи не тягніться за пильним диском, щоб витягнути або підтримати заготовку. Це може призвести до випадкового контакту з пиляльним диском або до зтягування пальців у пиляльний диск через зворотну віддачу.
- Ніколи не тримайте та не притискайте заготовку, що відрізається, до пиляльного диска, що обертається. Притискання заготовки, що відрізається, до пиляльного диску призведе до зчеплення та віддачі.
- Встановіть огороження паралельно пильному диску. Неправильно встановлене огороження буде притискати заготовку до пиляльного диску, що призведе до заклинювання і віддачі.
- Вирівняйте огороження паралельно пильному диску. Неправильно вирівняне огороження притискатиме заготовку до пиляльного диску та створюватиме віддачу.
- При виконанні ненаскрізних пропилів, таких як пропи́л під кутом або повторний пропи́л, використовуйте пір'яну дошку, щоб спрямовувати заготовку до столу та огороження. Дошка допомагає контролювати заготовку в разі віддачі.
- Будьте особливо обережні, виконуючи розпил у сліпих місцях зібраних заготовок. пиляльний диск, що виступає, може зачепити предмети, які можуть спричинити віддачу.

- Підтримуйте великі панелі, щоб мінімізувати ризик защемлення пилки та віддачі. Великі панелі мають тенденцію провисати під власною вагою. Під усі частини панелі, що нависають над стільницею, необхідно підкласти опору(и).

- Будьте особливо обережні, коли ріжете скручену, сучкувату, деформовану заготовку або таку, що не має прямого краю, щоб направляти її за допомогою рулетки або вздовж огородження. Викривлена, сучковата або скручена заготовка є нестабільною і спричиняє зміщення пропилу з пиляльним диском, зв'язування та віддачу.

- Ніколи не розрізайте більше однієї заготовки, складеної вертикально або горизонтально. пиляльний диск може підхопити одну або кілька заготовок і викликати віддачу.

- При повторному запуску пилки з пиляльним диском у заготовці відцентруйте пиляльний диск у пропилі так, щоб зубці пилки не зачепилися за матеріал. Якщо пиляльний диск застрягне, воно може підняти заготовку і спричинити віддачу при повторному запуску пилки.

ЗАСТЕРЕЖЕННЯ ЩОДО ЕКСПЛУАТАЦІЇ НАСТІЛЬНОЇ ПИЛИ

- Вимикайте настільну пилу та від'єднуйте шнур живлення, коли знімаєте пластину столу, замінюєте пиляльний диск, регулюєте відрізний ніж або захисний кожух пиляльного диска, а також коли залишаєте верстат без нагляду. Запобіжні заходи допоможуть уникнути нещасних випадків.

- Ніколи не залишайте працюючу настільну пилу без нагляду. Вимкніть її і не залишайте електроінструмент до повної зупинки. Залишена без нагляду працююча пила становить небезпеку.

- Розташовуйте настільну пилу на добре освітленій і рівній поверхні, де ви можете добре стояти на ногах і зберігати рівновагу. Вона повинна бути встановлена в місці, яке забезпечує достатньо місця, щоб легко впоратися з розміром вашої заготовки. Тісні, темні місця та нерівна слизька підлога можуть призвести до нещасних випадків.

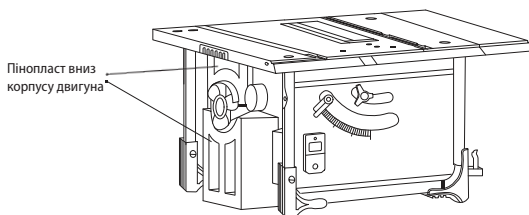
- Часто очищайте та видаляйте тирсу з-під столу та/або пристрою для збору пилу. Накопичена тирса є горючим матеріалом і може самозайматися.

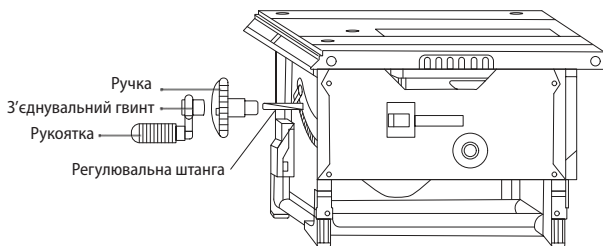
- Настільна пила повинна бути закріплена. Не закріплена належним чином настільна пила може рухатися або перекинутися.
- Приберіть зі столу інструменти, обрізки деревини тощо перед увімкненням настільної пилки. Відволікання уваги або потенційне заклинювання може бути небезпечним.
- Завжди використовуйте пиляльні диск з відповідним розміром і формою (ромбоподібні та круглі) отворів оправлення. Пиляльні диски, які не відповідають кріпильному обладнанню пилки, будуть працювати зі зміщенням центру, що призведе до втрати контролю.
- Ніколи не використовуйте пошкоджені або неправильні засоби кріплення пилки, такі як фланці, шайби, болти або гайки. Ці засоби кріплення були спеціально розроблені для вашої пилки, щоб забезпечити безпечну роботу та оптимальну продуктивність.
- Ніколи не ставайте на настільну пилу, не використовуйте її як підставку для ніг. Перекидання інструменту або випадковий контакт з ріжучим інструментом може призвести до серйозних травм.
- Переконайтеся, що пиляльний диск встановлений так, щоб обертатися в правильному напрямку. Не використовуйте шліфувальні круги, дротяні щітки або абразивні круги на настільній пилці. Неправильне встановлення пиляльного диска або використання не рекомендованих аксесуарів може призвести до серйозних травм.

ІНСТРУКЦІЯ З ЕКСПЛУАТАЦІЇ

ВСТАНОВЛЕННЯ РУЧКИ ПІДЙОМНИКА

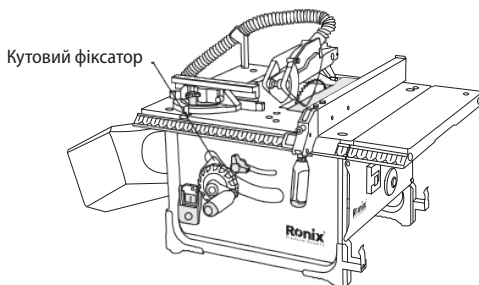
Зніміть пінопласт на нижній частині корпусу двигуна, спочатку вставте ручку в регульовальний стрижень, потім закрутіть гвинт з потайною головкою, щоб зафіксувати ручку маховика на стрижні.





РЕГУЛЮВАННЯ ВИСОТИ ПИЛЯЛЬНОГО ДИСКА

Ослабте ручку фіксатора кута нахилу, поверніть ручку підйому за годинниковою стрілкою, щоб підняти пиляльний диск, і поверніть ручки підйому проти годинникової стрілки, щоб опустити пиляльний диск.



ВСТАНОВЛЕННЯ РОЗКРІЙНОГО НОЖА

Зніміть ріжучу пластину (рис.1), направивши її в напрямку проти зворотної стрілки, зніміть нижню кришку (рис.2) і відкладіть її.

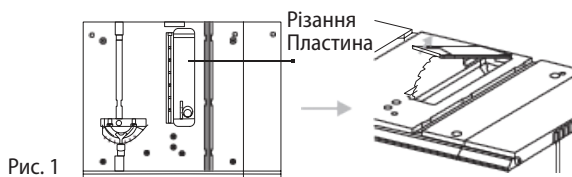


Рис. 1



Рис. 2

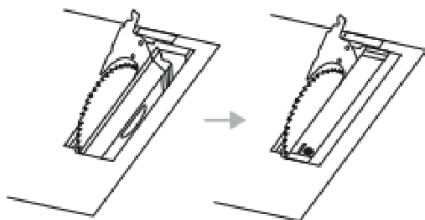
Ніж 1 встановлюється на кріпляльній тримач натисканням на нього вгору і вниз (рис.1) і фіксується рукояткою (рис.2).

Примітка: дуговий паз на розділовому ножі під час монтажу суміщається з дуговим пазом на кріпильному гнізді.



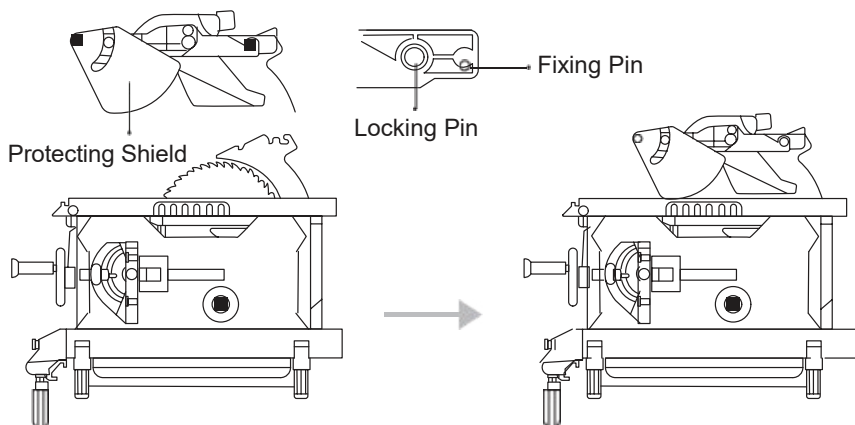
ПІСЛЯ ВСТАНОВЛЕННЯ РОЗКРІЙНОГО НОЖА

після встановлення ножа, по черзі встановлюється кришка (Рис.1) та ріжуча пластина (Рис.2).



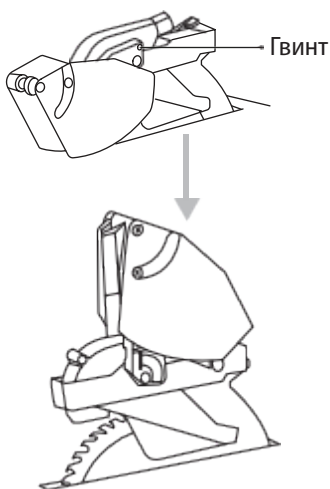
ВСТАНОВЛЕННЯ ЗАХИСНОГО КОЖУХА

Спочатку вирівнюють проріз на коромислі захисного кожуха з розкрійним ножем, а фіксуючий штифт вставляють в кругову дугову канавку розкрійного ножа. Після того, як захисний кожух розплющений, щільно натисніть на фіксуючу ручку.



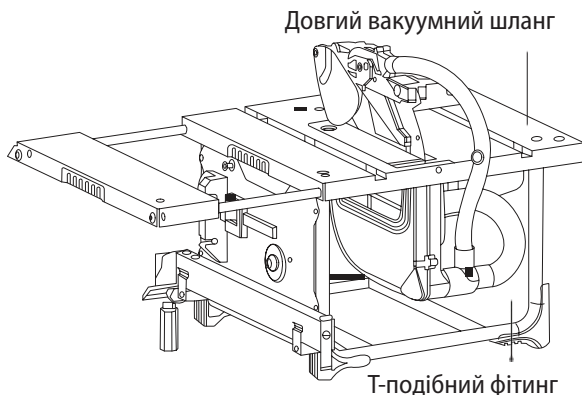
ПЕРЕОБЛАДНАННЯ ЗАХИСНОГО КОЖУХА (РІЗАННЯ ПО ЛІНІЇ)

Викрутіть за допомогою викрутки регулювальний гвинт, підніміть передній захисний кожух і зафіксуйте регулювальний гвинт під кутом 90 градусів. Передній захисний кожух переводиться в цей стан, щоб полегшити пропили пиляльного диску.



ВСТАНОВЛЕННЯ ВСМОКТУВАЛЬНОЇ ТРУБИ

Приєднайте довгий вакуумний шланг до захисного кожуха та T-подібного фітингу

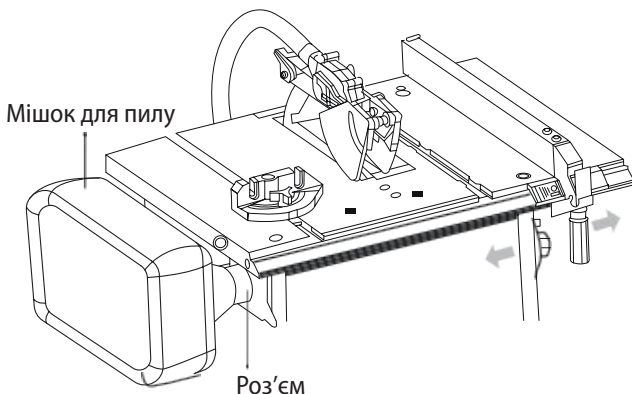


ВСТАНОВЛЕННЯ МІШКА ДЛЯ ПИЛУ

Встановіть мішок для пилу на роз'єм для мішка для пилу

ПРИМІТКА:

Установка може пропускати деревні опилки, коли повністю встановлена на місце.



ЗАМІНА ПИЛЯЛЬНОГО ДИСКУ

ПРИМІТКА:

При заміні пиляльного диска підніміть диск в найвище положення

різання Затисніть внутрішній фланець гайковим ключем, ослабте гайку пиляльного диску торцевим ключем, а потім зніміть гайку пиляльного диску, зовнішній фланець і старе пиляльний диск.

При встановленні нового пиляльного диска верхні зубці повинні бути спрямовані вперед, а пиляльний диск встановлюється на шпindel.

Встановіть зовнішню притискну пластину (увігнута поверхня повинна бути спрямована до пиляльного диска)

Встановіть гайку пиляльного диску і за допомогою ключа затягніть гайку і зовнішню притискну пластину, будьте обережні, щоб не затягнути занадто сильно.

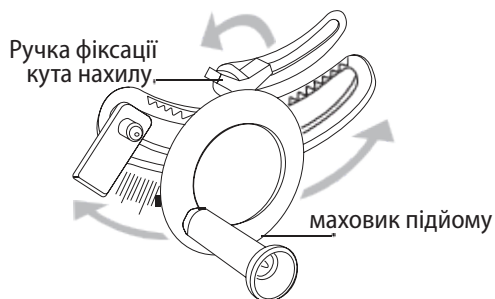
Примітка: Шпindel має звичайну праву різьбу і фіксується при обертанні за годинниковою стрілкою. Після того, як пиляльний диск закріплений, відрегулюйте розкріювальний ніж і встановіть захисний кожух.



РЕГУЛЮВАННЯ КУТА НАХИЛУ ДИСКУ

- Ця настільна пила підтримує різання під кутом від 45 до 90 і має індикатор кута на передній панелі верстата. Для регулювання кута нахилу пиляльного диска поверніть розблоковану ручку фіксації кута проти годинникової стрілки та поверніть маховик підйому вліво та вправо, щоб налаштувати необхідний кут скосу.

- Після регулювання кута затягніть ручку фіксації кута однією рукою та зафіксуйте її, щоб встановити кут за годинниковою стрілкою.



ВСТАНОВІТЬ ПАРАЛЕЛЬНІ НАПРЯМНІ

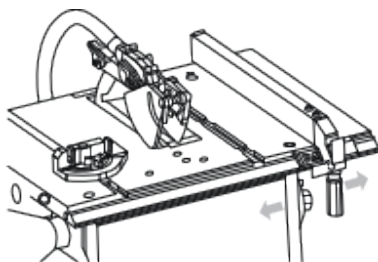
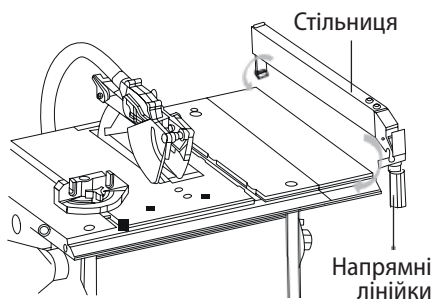
- Підніміть ручку паралельних напрямних і перемістіть задні двері до краю столу
- Покладіть паралельні напрямні на стільницю і опустіть ручку, щоб зафіксувати їх у відповідному положенні.
- Відрегулюйте положення паралельних напрямних, підніміть ручку, посуньте напрямну вздовж столу, а потім натисніть на ручку, щоб зафіксувати її.

ПРИМІТКА:

Для того, щоб забезпечити паралельність напрямної лінійки та пиляльного диску, направляюча лінійка повинна бути надійно зафіксована, щоб запобігти люфту.

ПРИМІТКА:

Не використовуйте напрямні лінійки під час різання деревини

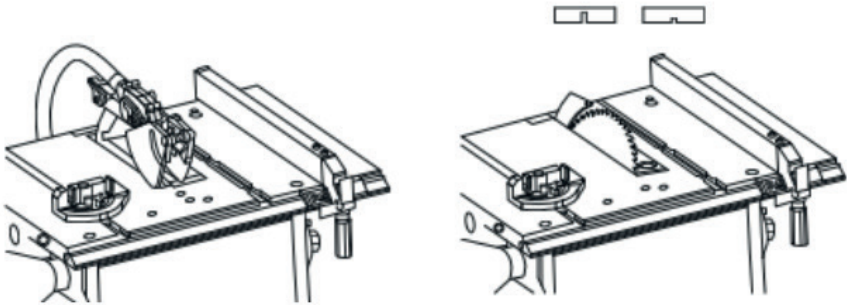


РЕГУЛЮВАННЯ ШИРИНИ ПРОПИЛУ

ПРИМІТКА:

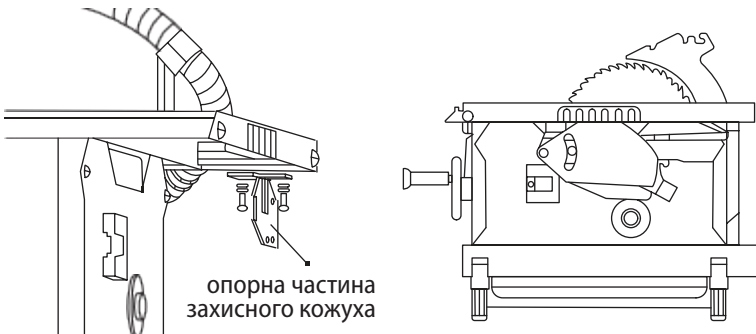
Не використовуйте паралельні та кутові напрямні одночасно. Відрегулюйте ширину різання, пересуваючи паралельні напрямні вліво та вправо. На передньому кінці стільниці є лінійка у двох вимірах - дюймах і міліметрах.

Ослабте ручку паралельної направляючої і пересуньте паралельну направляючу у відповідне положення шкали (червона лінія пластикового покажчика суміщена зі шкалою столу), а потім зафіксуйте ручку.



ВСТАНОВЛЕННЯ ОПОРНОЇ ПЛАСТИНИ ЗАХИСНОГО КОЖУХА ЛЕЗА

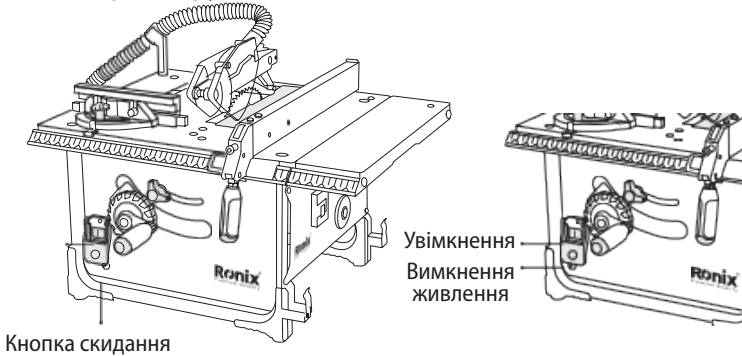
Закріпіть опорну пластину захисного кожуха двома гвинтами під подовжувальним столом. Як показано на малюнку праворуч, там можна зберігати захисний кожух у зборі.



УВІМКНЕННЯ ТА ВИМКНЕННЯ ЖИВЛЕННЯ

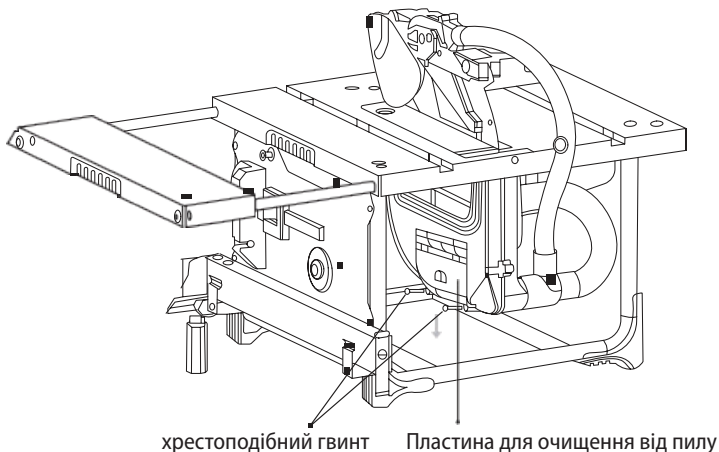
Перш ніж підключати живлення, переконайтеся, що напруга підходить для електроінструменту.

- електроінструмент оснащено захистом від перевантаження по струму. Якщо при розпилюванні великих дерев'яних заготовок перевищується номінальний струм, ви можете натиснути кнопку скидання, щоб запустити електроінструмент.



ОЧИЩЕННЯ ВІД ПИЛУ В НИЖНІЙ ЧАСТИНІ НИЖНЬОЇ КРИШКИ

Відкрийте пластину для очищення пилю, щоб очистити пил, якщо він накопився. - Від'єднайте і відкрутіть два гвинти з хрестоподібною головкою на пластині для очищення пилю і вийміть її, зсунувши вниз. - Після очищення встановіть пластину для очищення пилю і закрутіть гвинти.



ПРИМІТКА:

регулярно перевіряйте нижню частину нижньої кришки, щоб переконатися у відсутності пилу.

НАВКОЛИШНЄ СЕРЕДОВИЩЕ

Відпрацьовані електричні вироби не можна викидати разом з побутовими відходами. Будь ласка, переробляйте їх там, де є відповідні можливості. Зверніться до місцевих правил переробки відходів або продавця за порадою щодо переробки.

УВАГА:

Для забезпечення безпеки та надійності виробу ремонт, перевірка та заміна карбонових щіток, будь-яке інше технічне обслуговування або регулювання повинні виконуватися в уповноважених сервісних центрах, завжди з використанням відповідних запасних частин.

УМОВИ ГАРАНТІЙНОГО ОБСЛУГОВУВАННЯ

1. Гарантійне обслуговування надається протягом терміну гарантії, при наявності Гарантійного талону, ЗАПОВНЕНОГО НАЛЕЖНИМ ЧИНОМ, виробу в повній комплектації та документа, що засвідчує покупку (чек, товарна накладна тощо)
2. Гарантійне обслуговування не підтримується в разі порушення правил експлуатації, зберігання або перевезення виробу, що зазначені в інструкції по експлуатації виробу.
3. Гарантійне обслуговування скасовується у випадках:
 - наявності механічних пошкоджень або слідів стороннього втручання;
 - пошкодження викликані стихійним лихом або нещасним випадком, включаючи й блискавку, потраплянням у виріб сторонніх предметів, рідин, комах, тощо;
 - пошкодження викликані застосуванням або підключенням нестандартних або несправних периферійних пристроїв, аксесуарів;
 - якщо на інструменті відсутній серійний номер, немає можливості визначити дату продажу;
 - двигун вийшов з ладу у разі неправильного підключення двигуна/щіток, відключення плавного пуску;
 - вузол вийшов з ладу внаслідок удару/падіння/зовнішнього нагрівання/іржі/надмірного забруднення/наявності предметів та рідин (вентиляційні канали);
 - вийшли з ладу одночасно статор і ротор через недотримання часових інтервалів під час роботи з інструментом/перегрівання внаслідок забруднення вентиляційних каналів/перевищення споживаної потужності;
 - сталося природне зношування вузлів і механізмів (колектор, планетарні пари);
 - у разі втрати ємності АКБ внаслідок використання при негативних температурах, природного зношування;
 - будь-яке пошкодження мережевого кабелю.
4. Гарантія не поширюється на витратні матеріали та додаткові аксесуари.

З гарантійними умовами згоден.

Підпис покупця: _____

ГАРАНТІЙНИЙ ТАЛОН № _____

Товар/модель _____

Серійний номер _____

Термін гарантії: 12 місяців

Дата продажу _____

Продавець (назва, телефон)

Печатка та підпис продавця

З гарантійних питань звертайтеся до сервісних центрів.

**Про адреси та контакти ви можете дізнатись на сайті: www.ladny.com.ua
або за номерами: +38 (044) 371-40-69; +38 (095) 329-44-99**